



Een RAM-schijf voor NX2

door Johan Kerver

Het achtste in de rij artikelen over Nikon Capture NX2 alweer. Ditmaal iets om Capture heen dat het leven kan veraangenaamen of juist bemoeilijken. Want allemaal kijken we reikhalzend uit naar Capture NX3 maar het is heel stil aan de softwarekant bij Nikon. Natuurlijk snappen we allemaal dat Nikon momenteel vanwege de tsunami ook andere zorgen heeft, vooral de professionele camera's hebben productieproblemen. Maar soms denk ik wel eens dat men in Japan niet voldoende in de gaten heeft dat men met Capture NX1-2-3 goud in handen heeft, de basis is zo goed maar die verdient wel onderhoud.

Zo is een van de meest gehoorde klachten de snelheid of beter gezegd het gebrek daaraan. Natuurlijk, het programma is 32-bits en nog niet 64-bits zoals de meeste moderne programma's maar realiseer je wel dat Capture (en Photoshop en anderen) tijdens beeldbewerkingen helemaal niet zoveel voordeel hieruit halen. Maar dat laat onverlet dat het best wat sneller mag, zeker wanneer je meerdere bestanden opent, en dat kan! Dit is een computertechnisch verhaal in een fotoclubblad; ik weet het, maar laat je daardoor niet afschrikken, dat doe je met fotografie toch ook niet? Het einddoel: foto's sneller bewerken gaat gelukkig over fotografie...

1 GB RAMgeheugen

Het is gebleken dat Nikon Capture NX2 ongeveer 1 GigaByte van het snelle RAM-geheugen van je computer gebruikt. Meer geheugen levert dus niets op, althans niet voor Capture NX2. Wanneer je veel bestanden tegelijk opent, wordt de harde schijf aangesproken en dan wordt alles, zelfs scrolen, ineens heel traag. Niet erg, je hebt dan een RAM-schijf nodig. Niet direct naar

de winkel hollen, een RAM-schijf ziet er voor de computer uit als een normale 'extra' harde schijf maar maakt voor zijn geheugen gebruik van het snelle RAM-geheugen. Zo'n schijf is een tijdelijke schijf. Elke keer dat je opstart, kun je deze opnieuw aanmaken. Ik heb het zelf op mijn eigen machine, Apple Macintosh systeem 10.6, getest en het werkt. Voorwaarde is wel dat je in Capture NX2 de instellingen aanpast. Maar eerst de schijf. Hoeveel RAM nu toe te wijzen? Afhankelijk van hoeveel je hebt natuurlijk is 1 tot 1,5 GB voldoende maar veel meer dan 2 GB is echt niet nodig en realiseer je wel dat dit geheugen écht vrij moet zijn, dus niet in gebruik door andere programma's of het systeem. Wanneer je minder dan 2Gb toewijst, krijg je een melding dat het te weinig is, gewoon negeren, het programma loopt desondanks gewoon goed. Mijn enige angst is dat je zoveel foto's tegelijk hebt openstaan dat je uit het RAM-geheugen loopt, dan is een crash waarschijnlijk.

Voor Windows XP gebruikers

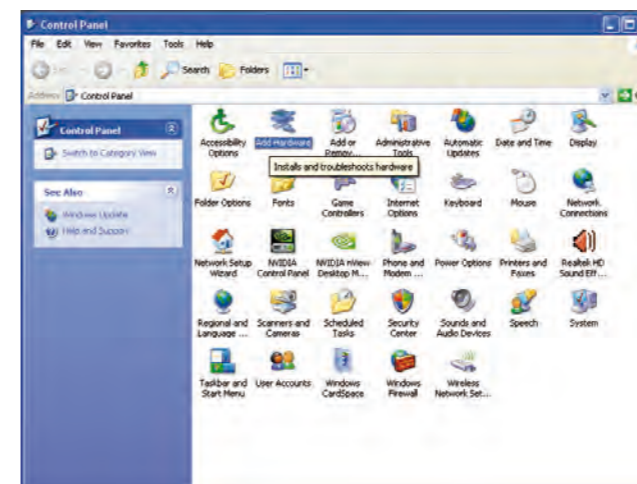
Eerst even de RAM-schijf voor de Windows XP-gebruiker: Download ramdisk_inst.zip vanaf www.result.builders.nl/files/ramdisk_inst.zip

Twee of drie stappen te gaan: Unzip dit bestand op een plek die je nog terug kunt vinden. In Control Panel (Configuratiescherm) kies Add/Remove Hardware (Hardware toevoegen/verwijderen), kies dan Yes, I have already installed (Ja, ik heb de hardware reeds geïnstalleerd) > Add a new device (voeg nieuw apparaat toe) > Select hardware from a list (Selecteer hardware in lijst) > Other (All) Devices (Andere apparaten) > Have disk (Kies schijf), wijs nu de folder aan waarin het uitgepakte bestand staat. Klik op Next/Finish (Volgende/Beëindigen)

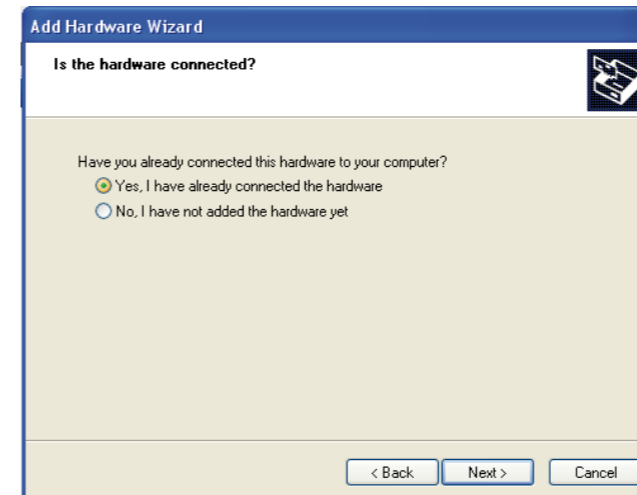
JOHAN KERVER



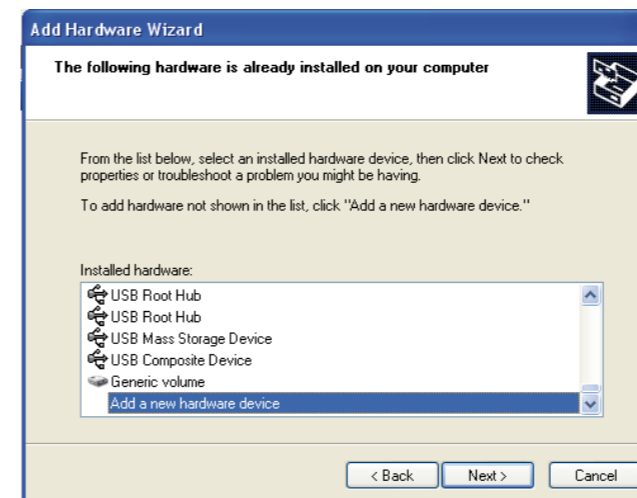
Johan Kerver is al meer dan 25 jaar werkzaam in de grafische wereld. Hij heeft het vak nog geleerd op de klassieke handmatige wijze. Naast zijn studio heeft Johan Kerver in 1996 The Result Builders opgericht en verzorgt trainingen, advies en ondersteuning op grafisch/technisch gebied. Met enige regelmaat geeft Johan presentaties voor onder andere Adobe Nederland en Nikon Nederland.



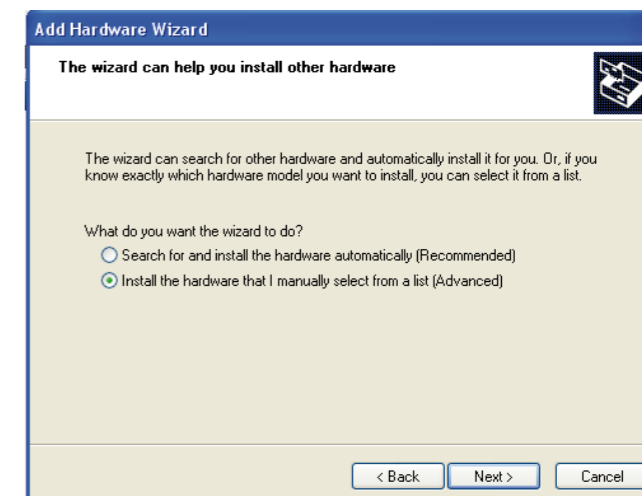
Afbeelding 1 Hardware toevoegen



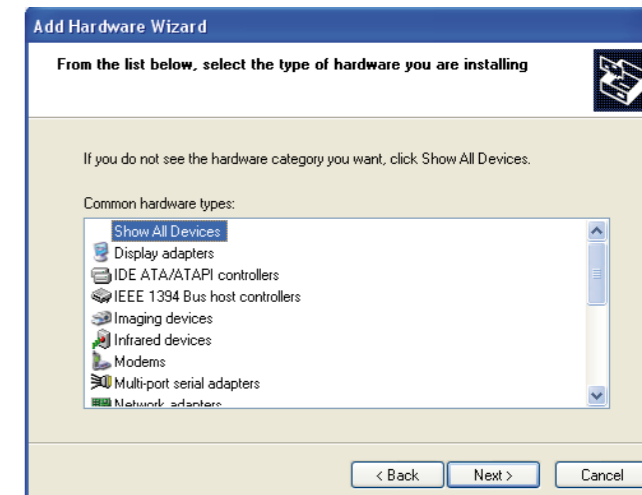
Afbeelding 2 Ja, ik heb de hardware reeds...



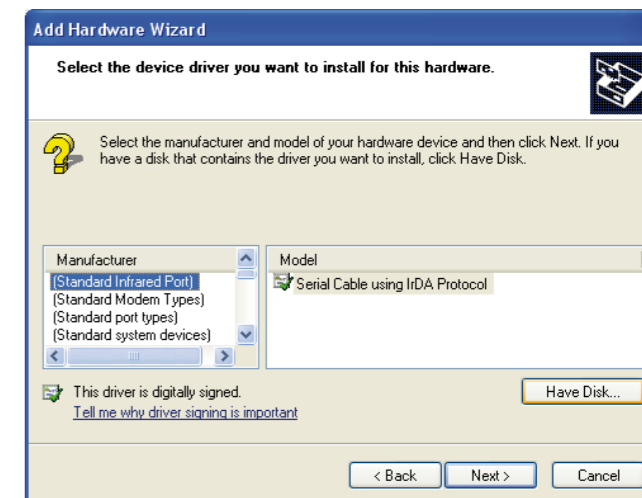
Afbeelding 3 Nieuw apparaat toevoegen



Afbeelding 4 Handmatig toevoegen vanuit een lijst



Afbeelding 5 Alle apparaten

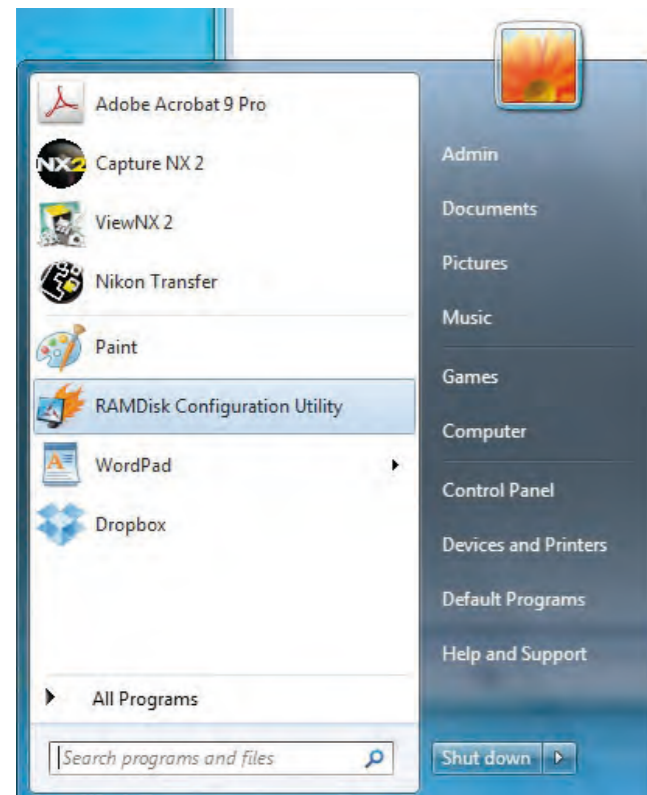


Afbeelding 6 Kies schijf

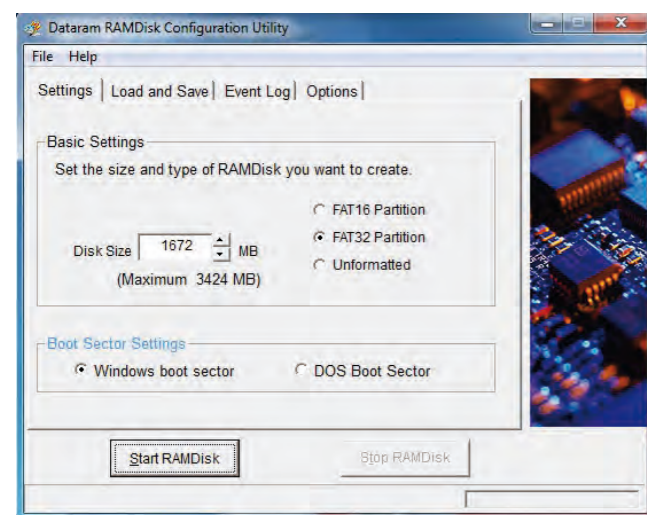
Eerst herstarten (Windows XP). Je kunt de schijfletter en de schijfgrootte nu aanpassen: Rechts-klik nu op My Computer, selecteer Properties (instellingen) > Hardware > Device Manager (Apparaten...) > expand the RAM Disk (vergroot de RAM-schijf) > Instellingen. Klaar.

Voor Windows 7 gebruikers

De RAM-schijf voor de Windows7-gebruiker: Open het bestand Dataram_RAMdisk_V3.5.130R17a.msi . Te downloaden via het web maar ook via [www.result.builders.nl/downloads/ Dataram_RAMdisk_V3.5.130R17a.msi](http://www.result.builders.nl/downloads/Dataram_RAMdisk_V3.5.130R17a.msi) . In stalleer dit programma, open daarna de wizard en installeer de RAM-disk



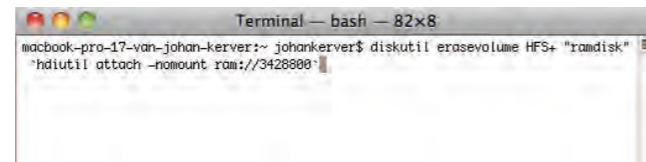
Afbeelding 7 RAMDisk Configuration Utility



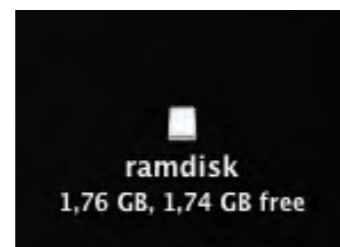
Afbeelding 8 Start RAMDisk

Voor MAC

De RAM-schijf voor Mac-gebruiker, systeem 10.5 en hoger: Open het programma Terminal (te vinden in de folder Utilities/Hulpprogramma's). Tik na het \$-teken exact de volgende instructie in:
`diskutil erasevolume HFS+ "ramdisk" `hdiutil attach -nomount ram://3428800``



Afbeelding 9 Terminal



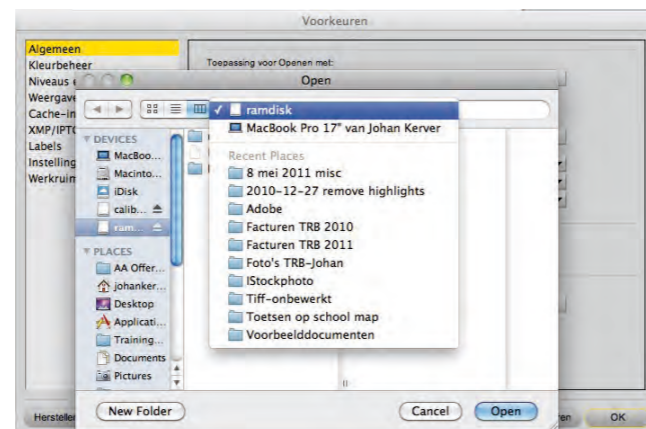
Afbeelding 10 RAM-disk

Hierdoor zul je de RAM-disk op je bureaublad vinden. Verwijderen gaat gewoon door in de prullenmand te slepen. Het is ook te vinden als tekstbestand diskutil.txt via www.result.builders.nl/files/diskutil.txt

De RAM-schijf voor Mac-gebruiker met systeem 10.4 en lager: (steeds na het \$-teken dat automatisch verschijnt)
`hdid -nomount ram://52428800`
`newfs_hfs /dev/disk1`
`mkdir /tmp/ramdisk1`
`mount -t hfs /dev/disk1 /tmp/ramdisk1`

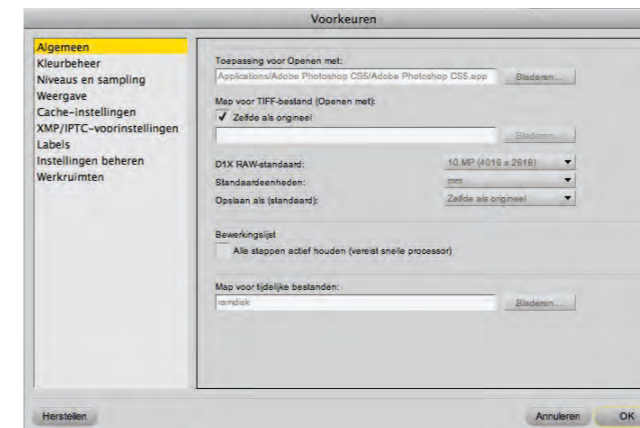
Verwijderen RAM-disk
`hdiutil detach /dev/disk1`

Daarna is Nikon Capture NX2 weer aan de beurt. Ga naar Bewerken > Voorkeuren > Algemeen (Microsoft Windows) of naar Capture NX2 > Voorkeuren > Algemeen (Apple Macintosh).



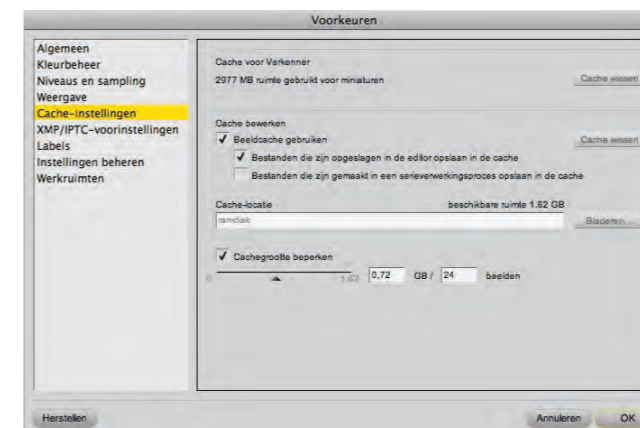
Afbeelding 11 Bladeren naar locatie voor tijdelijke bestanden

Stel bij Map voor tijdelijke bestanden de RAM-schijf in door op Bladeren te klikken



Afbeelding 12 RAMdisk gekozen

Daarna nóg een instelling, die is te vinden onder Cache-instellingen, ook in dit Voorkeuren-paneel. Onder Cache bewerken kun je Beeldcache gebruiken aanvinken en daaronder ook Bestanden die opgeslagen zijn in de editor opslaan in de cache. Omgekeerd is het niet wenselijk om de optie Bestanden die zijn gemaakt in een serieverwerkingsproces op te slaan in de cache, dit kost waarschijnlijk teveel geheugen.



Afbeelding 13 Cache-locatie

Vervolgens moet je de Cache-locatie bepalen precies zoals hiervoor met de tijdelijke bestanden en dat betekent dus bladeren naar de RAM-schijf. Wanneer je een krappe RAM-schijf hebt aangemaakt qua grootte, is het wenselijk de Cachegrootte te beperken zodanig dat minstens 1GB overblijft voor de tijdelijke bestanden. Het allerlaatste wat je moet doen: Nikon Capture NX2 opnieuw opstarten. Dan blijft er nog wat over om de snelheid te verhogen, wanneer je naar de Bewerkingslijst kijkt, zie die feitelijk onderverdeeld in twee blokken: Ontwikkelen met onderverdelingen Camera-instellingen, Snel herstellen en Camera- en objectieaanpassingen en Aanpassen. De laatste biedt met Nieuwe stap heel wat functies. Heel veel functies zie je zowel onder Ontwikkelen als onder Aanpassen via Nieuwe stap. Wanneer je de keuze hebt, kies dan altijd voor de Aanpas-

sen-methode, die is zeker veel sneller en meestal ook nog beter. Laat je dus niet misleiden door de tekst 'Snel' herstellen, het was vroeger voor Capture NX1 bruikbaar maar is nu juist traag.

SOFTWARE

NIKON CAPTURE NX2
 Laatste versie 2.2.6
 Capture NX 2, volledige versie, wordt geleverd in een doos met gedrukte handleidingen.

- U Point™-technologie
- Automatische retoucheerpenseel
- Snel herstellen
- Geschikt voor twee beeldschermen
- selectiesturingspunt
- fotobeheer

Adviesprijs € 198,73